



Generalitat de Catalunya

Informe d'Impacte Econòmic i Social

Nom de la iniciativa: <i>Ensenyaments gratuïts a Catalunya: incorporació de l'Educació Infantil de primer cicle</i> Departament promotor: <i>Departament d'Educació</i> Unitat o entitat: <i>Direcció general de Centres Públics</i> <i>Sub-direcció general d'Administració i Organització de Centres Públics</i>	Data: <i>Maig 2022</i>
	Versió: <i>Provisional</i>
	Responsable/ Contacte: Sr. Jean-Marc Segarra Mauri. Director General de Centres Públics dggpublics.educacio@gencat.cat / 93 400 69 00
	Import: <i>es concreta a l'informe</i>

1. Marc normatiu

La Llei 5/2004, de 9 de juliol, de creació de llars d'infants de qualitat, estableix en el seu article primer que "les llars d'infants de la Generalitat i les de les administracions locals constitueixen la xarxa de llars d'infants de titularitat pública de Catalunya. El Govern, en coordinació i col·laboració amb els ajuntaments, ha d'impulsar el desenvolupament de la dita xarxa amb la finalitat d'assegurar una oferta suficient per a la població menor de tres anys que sol·liciti una plaça en qualsevol lloc del territori de Catalunya".

A l'article 84.1 es garanteix als municipis un nucli de competències propi que seran exercides per aquestes entitats amb plena autonomia i sols sotmeses al control de constitucionalitat i de legalitat. Els governs locals de Catalunya tenen en tot cas competències pròpies sobre les matèries assenyalades en l'article 84.2 de l'Estatut. A l'apartat g) d'aquest article s'inclou la planificació, l'ordenació i la gestió de l'educació infantil.

L'article 1 de la Llei orgànica 6/2006, de 19 de juliol, de reforma de l'Estatut d'autonomia de Catalunya, relatiu als drets i deures en l'àmbit de l'educació, preveu que "totes les persones tenen dret a una educació de qualitat i a accedir-hi en condicions d'igualtat. La Generalitat ha d'establir un model educatiu d'interès públic que garanteixi aquests drets".

I és per això que en relació amb la prestació del servei d'escola bressol per part de les corporacions locals, es qualifica com a pròpia la competència dels municipis per gestionar les escoles bressol. La gestió de les escoles bressol es considera doncs una competència municipal.

Seguint amb l'àmbit de distribució de competències, el Decret 282/2006, de 4 de juliol, pel qual es regulen el primer cicle de l'educació infantil i els requisits dels centres estableix a l'article 20 la delegació de competències als ajuntaments en relació al primer cicle de l'educació infantil. D'acord amb l'apartat 20.1.a) i c), es poden delegar les competències relacionades amb el procés de preinscripció i admissió d'infants als centres en els ensenyaments sufragats amb fons públics, i les relacionades amb els consells escolars de les llars d'infants. És per això que el Departament d'Educació té delegada en diversos municipis de Catalunya la competència de preinscripció i admissió d'infants a les llars d'infants. Les corporacions locals poden establir un barem diferent al recollit a la normativa que regula l'admissió d'alumnat, respectant els criteris d'admissió que s'hi estableixen. L'assumpció d'aquestes competències per part dels ajuntaments no comporta la transferència de recursos del Departament d'Educació.

No és competència pròpia l'establiment de les característiques de les llars o la determinació dels requisits exigibles a les instal·lacions, que són funcions assignades a la Generalitat de Catalunya.

A l'article 198, la Llei 12/2009, del 10 de juliol, d'educació orientat al finançament del primer cicle d'educació infantil, es concreta que "preferentment per a satisfer les necessitats d'escolarització d'infants en entorns socioeconòmics o culturals desfavorits i en zones rurals, d'acord amb la programació i els requisits que s'hagin establert prèviament, el Departament ha de subvencionar la creació, la consolidació i el sosteniment de places per a infants de zero a tres anys en llars d'infants de titularitat municipal".



Doc. original signat per:
Jean-Marc Segarra Mauri
11/05/2022

Document electrònic garantit amb signatura electrònica. Podeu verificar la seva integritat al web csv.gencat.cat fins al 18/06/2028

Original electrònic / Còpia electrònica autèntica

CODI SEGUR DE VERIFICACIÓ



005ST977K8YTADEBFTA5FNGS7WN6DS3

Data creació còpia:
18/06/2025 11:21:51

Informe d'Impacte Econòmic i Social

2. Diagnòstic de la situació i motivació de la mesura

Tant la Comissió Europea¹ com el Consell de la Unió Europea² donen orientacions sobre el marc de qualitat de les polítiques de millora de l'educació dels infants més petits, i aborda qüestions rellevants, entre les quals hi destaca l'evidència que una educació infantil amb un alt nivell de qualitat, entesa com la que ofereix uns serveis accessibles, assequibles i inclusius, dóna suport a la professionalització del personal, desplega currículums centrats en el benestar i el desenvolupament dels infants, potencia l'avaluació del sistema i assegura el finançament i el marc legal per a la provisió del servei educatiu, ofereix una àmplia gamma de beneficis a curt i a llarg termini, tant per als infants com per a la societat en general, que complementen el paper central de la família i estableixen les bases essencials per a l'adquisició del llenguatge, l'èxit de l'aprenentatge al llarg de la vida, la integració social i el desenvolupament personal. Avaluacions de programes d'educació preescolar³ realitzats als EUA demostren els efectes greus de no accedir a l'educació preescolar entre les poblacions desfavorides. En aquests estudis, els infants que no van accedir als programes van tenir èxits i resultats socials significativament més baixos al llarg de la seva vida.

Diferents països de la Unió Europea, entre els que destaquen alguns estats bàltics, nòrdics i balcànics⁴ amb reconeguda trajectòria en l'èxit educatiu dels seus estudiants orienten les seves polítiques educatives a millorar la qualitat de l'atenció a la primera infància. Aquesta orientació és caracteritzada per l'existència d'escoles 0-5 per a tota l'etapa, en contraposició a situacions en que se separen les escoles bressol (0-2) de les escoles d'infantil (3-5), per disposar d'un marc regulatori dependent de l'Administració educativa en tota l'etapa, per treballar amb un currículum específic per a l'etapa i comptar amb personal professionalitzat i amb elevada capacitat. Aquests models entenen que invertir en l'etapa d'educació infantil és una garantia que actua com a factor afavoridor de l'èxit escolar i és un dels que aporten major rendibilitat social, especialment quan acull infants que viuen en situacions de pobresa i en entorns socialment i culturalment desfavorits.

Hi ha consens en diversos camps que la primera infància és un període sensible de la vida, marcat pel desenvolupament d'habilitats cognitives, social-emocionals i físiques crítiques. Durant les últimes dècades, un gran nombre d'investigacions⁵ han demostrat que la participació en programes d'educació infantil pot produir impactes positius en el desenvolupament dels infants. Les millores en l'aprenentatge i el desenvolupament primerencs produeixen, al seu torn, millores a llarg termini en el rendiment, l'assoliment educatiu i el comportament social. Els impactes específics que es mostren en estudis a llarg termini de programes preescolars d'alta qualitat inclouen la disminució de les taxes de retenció de curs i l'augment de les taxes de finalització escolar.

El Departament d'Educació reconeix el caràcter estratègic del primer cicle d'educació infantil, i assumeix l'objectiu de contribuir al desenvolupament global de les capacitats dels infants durant els primers anys de vida, a l'inici del procés d'aprenentatge, i de prevenir i compensar els efectes discriminatoris de les desigualtats d'origen social, econòmic i cultural. L'etapa infantil que comprèn des del naixement fins als 3 anys (o 1000 primers dies de vida) és un moment crucial que determina la trajectòria futura de les nenes i nens i, per tant, ofereix a les institucions públiques una oportunitat per a la inversió adreçada a garantir no només un desenvolupament físic, cognitiu i emocional adequat per a la infància d'avui, sinó també una població futura més sana, educada i productiva⁶. D'acord amb James Heckman⁷, Premi Nobel d'Economia a l'any 2000, les intervencions a edats primerenques resulten ser una de les polítiques públiques més redistributives i de més retorn (en termes cost-benefici) possibles."

¹ COMISSIÓ EUROPEA (2021). *Concept paper: Early Childhood Education and Care*. 2021. [En línia] <https://education.ec.europa.eu/document/early-childhood-education-and-care>. [Data de consulta: 05.03.2022]

² CONSELL DE LA UE. *RECOMENDACIÓN DEL CONSEJO de 22 de mayo de 2019 relativa a unos sistemas de educación y cuidados de la primera infancia de alta calidad (2019/C 189/02)*. DOUE 05.06.2019. [https://eur-lex.europa.eu/legal-content/ES/TXT/PDF/?uri=CELEX:32019H0605\(01\)&from=EN](https://eur-lex.europa.eu/legal-content/ES/TXT/PDF/?uri=CELEX:32019H0605(01)&from=EN)

³ THORPE, K. [ET AL.]. *Rethinking Early Childhood Education and Care: Implications for Research and Evaluation, a International Encyclopedia of Education*. 3rd Edition, 2010 pp.144-150. [En línia] <https://www.sciencedirect.com/topics/social-sciences/early-childhood-education>. [Data de consulta: 14.03.2022]

⁴ European Commission (2019). "Key Data on Early Childhood2. 2019 Edition". [En línia] https://eacea.ec.europa.eu/national-policies/eurydice/sites/default/files/ec0319375enn_0.pdf

⁵ Hustedt, J.T [ET AL.]. *Issues of Access and Program Quality: The Importance of Early Childhood Education and Care. A International Encyclopedia of Education*. 3rd Edition, 2010, pp. 110-119. [En línia] <https://www.sciencedirect.com/topics/social-sciences/early-childhood-education> [Data de consulta 14.03.2020]

⁶ MARCOS, L; Y UBRICH, T. *Desheredados, Desigualdad infantil, igualdad de oportunidades y políticas públicas en España*. Save the children, 2017. [En línia] https://www.savethechildren.es/sites/default/files/imce/desheredados_ii_vok_0.pdf [Data de consulta: 14.03.2020]. p. 141

⁷ HECKMAN. THE ECONOMICS OF HUMAN POTENTIAL. *Research Summary: The Lifecycle Benefits of an Influential Early Childhood Program* [En línia] <https://heckmanequation.org/resource/research-summary-lifecycle-benefits-influential-early-childhood-program/>

	Doc. original signat per: Jean-Marc Segarra Mauri 11/05/2022	Document electrònic garantit amb signatura electrònica. Podeu verificar la seva integritat al web csv.gencat.cat fins al 18/06/2028	Data creació còpia: 18/06/2025 11:21:51
		Original electrònic / Còpia electrònica autèntica CODI SEGUR DE VERIFICACIÓ 	Pàgina 2 de 18

005ST977K8YTADEBFTAZ5FNGS7WN6DS3

Informe d'Impacte Econòmic i Social

L'accés en condicions d'igualtat a l'etapa 0-3 per part de tots els extractes socials es manifesta com un dels primers i més importants factors d'equitat i cohesió. Alhora, afavoreix aspectes de conciliació entre la vida familiar i la laboral i en darrer terme potencia el sosteniment i el creixement de la població a les zones rurals que veuen garantida aquesta mateixa conciliació.

El segon eix del Pla de Govern de la XIV legislatura (2_ Per un país de drets, d'igualtat d'oportunitats i de benestar) té entre els seus objectius l'enfortiment del model d'escola catalana. Una de les mesures que hi estan associades és el reconeixement de les llars d'infants actuals, així com de la promoció de centres públics i privats que s'hagin d'autoritzar per tal de donar resposta a la realitat d'aquests centres. Aquesta mesura inclou les següents submesures: garantir el finançament de les escoles bressol i incentivar l'ocupació de les places existents de primer cicle d'educació infantil i avançar cap a un model educatiu de qualitat que integri la iniciativa pública, majoritàriament municipal, i la iniciativa social i el reconeixement de les llars d'infants actuals, així com de la promoció de centres públics i privats que s'hagin d'autoritzar per tal de donar resposta a la realitat d'aquests centres.

La literatura⁸ sobre la matèria en l'àmbit educatiu posa de relleu que les polítiques que afavoreixen el finançament per part de les autoritats locals o centrals són més efectives per millorar l'accessibilitat que les polítiques orientades al mercat.

La Llei 5/2004, de 9 de juliol, de creació de llars d'infants de qualitat, estableix en el seu article primer que "les llars d'infants de la Generalitat i les de les administracions locals constitueixen la xarxa de llars d'infants de titularitat pública de Catalunya. El Govern, en coordinació i col·laboració amb els ajuntaments, ha d'impulsar el desenvolupament de la dita xarxa amb la finalitat d'assegurar una oferta suficient per a la població menor de tres anys que sol·licita una plaça en qualsevol lloc del territori de Catalunya".

Taula 1. Centres educatius autoritzats per impartir educació infantil de primer cicle. Curs 2021-22

Tipus	Escoles rurals	Llars d'infants	Municipals	Privats	Total
Nombre	74	42	926	747	1.789
Percentatge	4%	2%	52%	42%	

La Llei 12/2009, del 10 de juliol, d'educació estableix l'educació infantil com una etapa educativa única, amb identitat pròpia, que contribueix al desenvolupament integral dels infants en col·laboració amb les seves famílies, proporcionant-los un clima i un entorn de confiança.

Impacte en l'escolarització en l'etapa infantil de la pandèmia CoVID-19

Amb una visió global del territori, tal com es mostra a la Taula 2, podem comprovar els descens significatiu als dos últims cursos dels percentatges d'escolarització dels alumnes de tot el primer cicle d'educació infantil i la distribució en tipologies de centres. Hem de considerar els efectes que la pandèmia i la crisi econòmica que ha afectat a moltes famílies durant aquests darrers mesos ha tingut en aquest mateix fenomen.

Taula 2. Infants matriculats a les llars d'infants en els dos cursos consecutius sota efectes de la pandèmia CoVID-19.

Nivel	D. Edu.	2019-2020			2020-2021			Disminució percentual				
		Municip	Privats	Total	D. Edu.	Municip	Privats	Total	D. Edu.	Municip.	Privats	Total
I0	258	3.811	2.859	6.928	211	3.029	1.651	4.891	-18%	-21%	-42%	-29%
I1	1.320	17.056	10.279	28.655	1.094	14.506	7.815	23.415	-17%	-15%	-24%	-18%
I2	2.066	25.025	15.570	42.661	1.636	21.365	12.035	35.036	-21%	-15%	-23%	-18%
Total	3.644	45.892	28.708	78.244	2.941	38.900	21.501	63.342	-19%	-15%	-25%	-19%

S'observa un descens global de matrícula del 20% que es respecta en el sector públic, tanmateix el sector privat és el que es ressent amb més força (25%) especialment pel que fa a l'escolarització d'infants d'entre zero i 1 any on cau un 42%.

⁸ M. VANDENBROECK. *Participation in Early Childhood Education and Care Programs: Equity, Diversity and Educational Disadvantage*, a *International Encyclopedia of Education*. 3rd Edition, 2010, p. 81-85. [En línia] <https://www.sciencedirect.com/science/article/pii/B9780080448947011878> [Data de consulta: 14.03.2022]



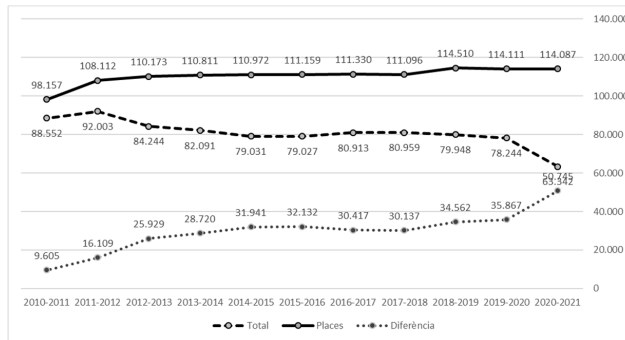
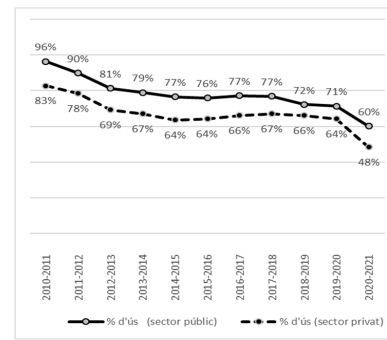
Informe d'Impacte Econòmic i Social

La primera evidència, per tant, la trobem en el fet que tenim diferència entre l'oferta i l'ocupació, i cal actuar amb tot un seguit de mesures que incentivin l'escolarització dels infants entre 0 i 3, i la gratuïtat de l'I2 n'és una.

La forquilla que dibuixa el desequilibri entre l'oferta de places i l'ocupació de les mateixes, tant en centres de titularitat de corporacions locals i del Departament com en centres privats, il·lustra de manera clara una progressió significativa.

Taula 3. Oferta de places d'Educació infantil de primer cicle, matrícula i ús de les places (totes les titularitats)

Curs	Matrícula				Oferta		
	I0	I1	I2	Total	Places totals	Places excedents	% d'ús
2020- 2021	4.891	23.415	35.036	63.342	114.087	50.745	56%
2019- 2020	6.928	28.655	42.661	78.244	114.111	35.867	69%
2018- 2019	6.874	29.315	43.759	79.948	114.510	34.562	70%
2017- 2018	6.953	29.633	44.373	80.959	111.096	30.137	73%
2016- 2017	7.139	29.568	44.206	80.913	111.330	30.417	73%
2015- 2016	6.707	29.287	43.033	79.027	111.159	32.132	71%
2014- 2015	6.581	28.169	44.281	79.031	110.972	31.941	71%
2013- 2014	7.643	29.327	45.121	82.091	110.811	28.720	74%
2012- 2013	7.472	29.999	46.773	84.244	110.173	25.929	76%
2011- 2012	9.597	32.638	49.768	92.003	108.112	16.109	85%
2010- 2011	8.354	31.340	48.858	88.552	98.157	9.605	90%

Gràfic 3. Totes les titularitats, Evolució de la matrícula i l'oferta de places.

Gràfic 4. Evolució de l'ocupació.

Taula 4. Oferta de places d'Educació infantil de primer cicle, matrícula i ús de les places (sector públic)

Curs	Matrícula				Oferta		
	I0	I1	I2	Total	Places totals	Places excedents	% d'ús
2020- 2021	3.240	15.600	23.001	41.841	69.663	27.822	60%
2019- 2020	4.069	18.376	27.091	49.536	69.397	19.861	71%
2018- 2019	4.076	18.514	27.487	50.077	69.331	19.254	72%
2017- 2018	4.079	18.745	27.718	50.542	65.751	15.209	77%
2016- 2017	4.245	18.751	27.785	50.781	65.788	15.007	77%



Doc. original signat per:
Jean-Marc Segarra Mauri
11/05/2022

Document electrònic garantit amb signatura electrònica. Podeu verificar la seva integritat al web csv.gencat.cat fins al 18/06/2028

Original electrònic / Còpia electrònica autèntica

CODI SEGUR DE VERIFICACIÓ



005ST977K8YTADEBFTA5FNGS7WN6DS3

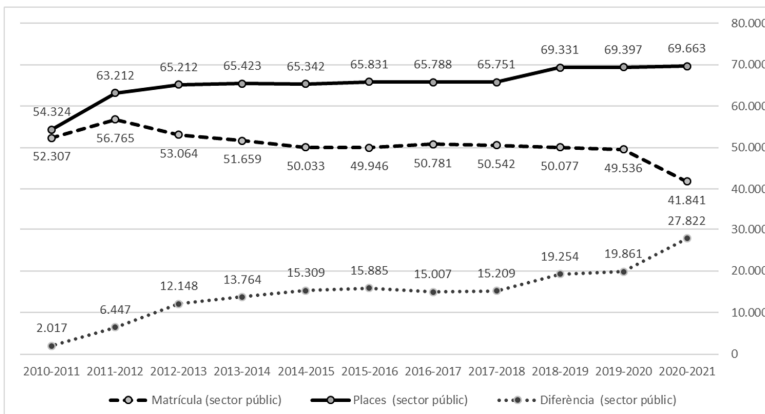
Data creació còpia:
18/06/2025 11:21:51

Informe d'Impacte Econòmic i Social

2015- 2016	3.965	18.676	27.305	49.946	65.831	15.885	76%
2014- 2015	4.090	17.995	27.948	50.033	65.342	15.309	77%
2013- 2014	4.484	18.728	28.447	51.659	65.423	13.764	79%
2012- 2013	4.532	19.042	29.490	53.064	65.212	12.148	81%
2011- 2012	5.715	20.114	30.936	56.765	63.212	6.447	90%
2010- 2011	4.994	18.487	28.826	52.307	54.324	2.017	96%

Gràfic 5. Sector públic, Evolució de la matricula i l'oferta de places.

L'evolució de l'ocupació de places a l'educació infantil mostra una tendència creixent al desequilibri en els darrers onze cursos.


Taula 5. Oferta de places d'Educació infantil de primer cicle, matricula i ús de les places (sector privat)

Curs	Matricula				Oferta			% d'ús
	I0	I1	I2	Total	Places totals	Places excedents		
2020- 2021	1.651	7.815	12.035	21.501	44.424	22.923	48%	
2019- 2020	2.859	10.279	15.570	28.708	44.714	16.006	64%	
2018- 2019	2.798	10.801	16.272	29.871	45.179	15.308	66%	
2017- 2018	2.874	10.888	16.655	30.417	45.345	14.928	67%	
2016- 2017	2.894	10.817	16.421	30.132	45.542	15.410	66%	
2015- 2016	2.742	10.611	15.728	29.081	45.328	16.247	64%	
2014- 2015	2.491	10.174	16.333	28.998	45.630	16.632	64%	
2013- 2014	3.159	10.599	16.674	30.432	45.388	14.956	67%	
2012- 2013	2.940	10.957	17.283	31.180	44.961	13.781	69%	
2011- 2012	3.882	12.524	18.832	35.238	44.900	9.662	78%	
2010- 2011	3.360	12.853	20.032	36.245	43.833	7.588	83%	

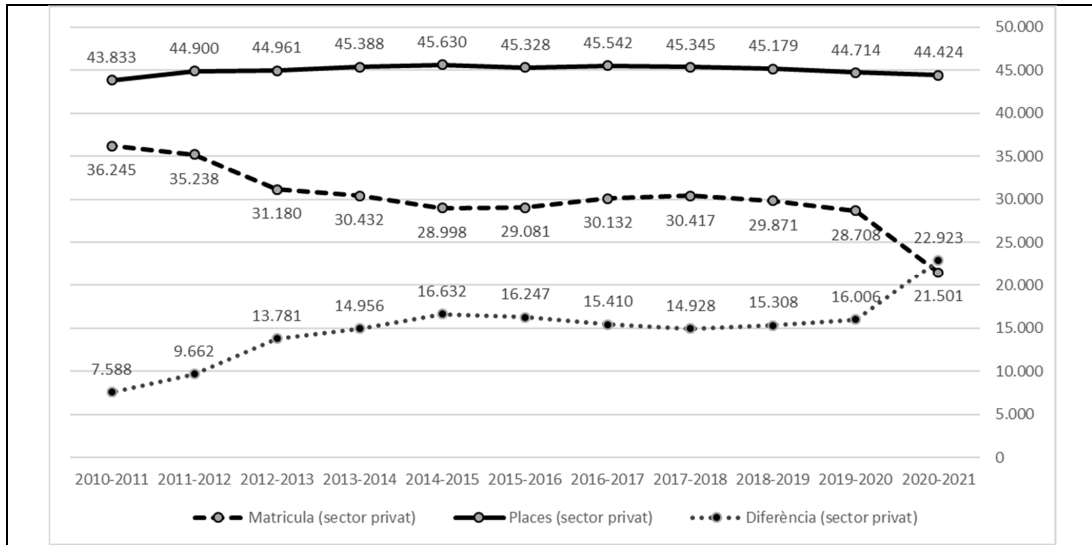
Gràfic 6. Sector privat, Evolució de la matricula i l'oferta de places.

L'evolució de l'ocupació de places a l'educació infantil mostra una tendència creixent al desequilibri en els darrers onze cursos.





Informe d'Impacte Econòmic i Social



Contribució del Departament al finançament de l'oferta de primer cicle d'educació infantil

En la Taula 6 que es mostra tot seguit es pot observar el detall des d'una perspectiva històrica, del finançament del primer cicle d'Educació Infantil a les llars d'infants i escoles bressol municipals de Catalunya per part del Departament, a través de les successives convocatòries de subvenció.

Taula 6. Subvencions o transferències del Departament a les llars d'infants i escoles bressol municipals

Import subvenció alumne/curs	Curs	Alumnes inclosos a la subvenció	Import de la subvenció
1.100 €	1992-1993	8.498	9.347.800 €
	1993-1994	8.950	9.845.000 €
	1994-1995	9.922	10.914.200 €
	1995-1996	10.352	11.387.200 €
	1996-1997	10.647	11.711.700 €
	1997-1998	11.037	12.140.700 €
	1998-1999	11.900	13.090.000 €
	1999-2000	12.855	14.140.500 €
	2000-2001	13.338	14.671.800 €
	2001-2002	15.250	16.775.000 €
1.800 €	2002-2003	18.824	20.706.400 €
	2003-2004	22.953	25.248.300 €
	2004-2005	26.195	28.814.500 €
	2005-2006	29.296	52.732.800 €
	2006-2007	33.436	60.184.800 €
	2007-2008	38.224	68.803.200 €
	2008-2009	44.864	80.755.200 €




Informe d'Impacte Econòmic i Social

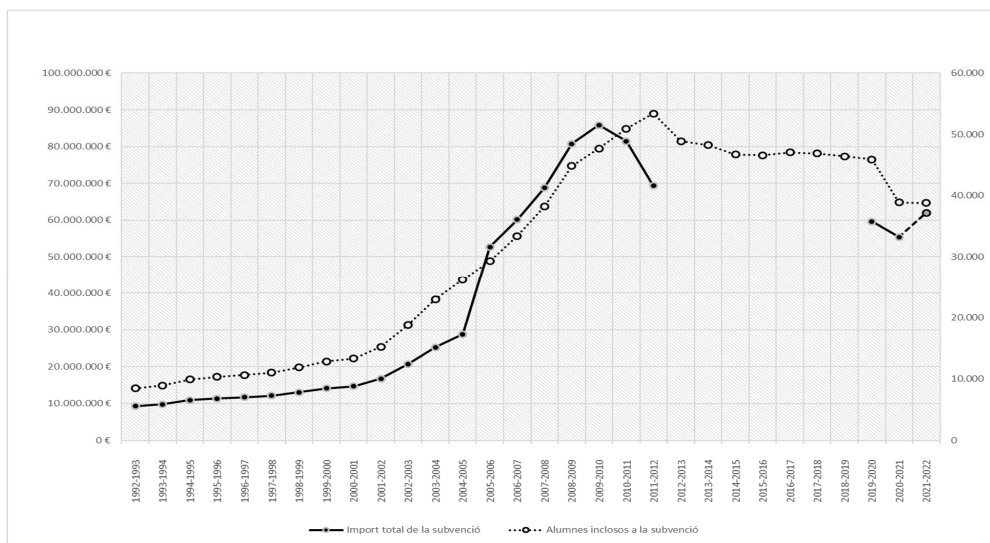
	2009-2010	47.703	85.865.400 €
1.600 €	2010-2011	50.935	81.496.000 €
1.300 €	2011-2012	53.379	69.392.700 €
	2012-2013	48.882	
	2013-2014	48.235	
	2014-2015	46.710	
0 €	2015-2016	46.598	
	2016-2017	47.060	
	2017-2018	46.870	
	2018-2019	46.422	
1.300 €	2019-2020	45.892	(1) 59.659.600 €
1.425 €	2020-2021	38.900	(2) 55.432.500 €
1.600 €	2021-2022	38.801	(3) 62.081.600 €

A partir del curs 2005-2006, coincidint amb l'augment de l'import de la subvenció, es pot observar un augment significatiu d'alumnes inclosos a la subvenció. A partir del curs 2019-2020, conceptualment no és subvenció, són transferències. (1) Sense considerar els endarreriments, total amb endarreriments 70.192.720 €; (2) Estimació de l'import sense considerar els endarreriments; (3) Estimació sense considerar els endarreriments, a partir del nombre estimat d'alumnes en escoles bressol de les corporacions locals a partir de les projeccions del Departament pel curs 2021-2022 (s'aplica la proporció d'alumnat del curs 2020-2021 per les diferents titularitats del sector públic).

Gràfic 7. Contribució del Departament al finançament de l'oferta de primer cycle d'educació infantil.

A l'eix esquerre s'hi reflecteixen els imports totals de les subvencions anuals i a l'eix dret el nombre d'alumnes subvencionats.

L'import corresponent al curs 2021-2022 es estimat d'acord amb la projecció de població d'Educació infantil de primer cycle a l'inici de curs.



Informe d'Impacte Econòmic i Social

I el complement que han fet les Diputacions a partir d'aquesta mateixa data (sense comptar-hi la ciutat de Barcelona).

Taula 7. Aportacions de les Diputacions

Import subvenció alumne/curs	Curs	Alumnes subvencionats	Import de la subvenció
875 €	2012-2013	40.703	35.615.125 €
875 €	2013-2014	40.188	35.165.031 €
875 €	2014-2015	39.193	34.293.875 €
875 €	2015-2016	46.335	40.543.125 €
875 €	2016-2017	47.025	41.146.875 €
875 €	2017-2018	47.178	41.280.750 €

4. Objectius de la iniciativa

La finalitat d'aquest programa és completar un sistema d'educació bàsica universal de zero a divuit anys sostingut amb fons públics que garanteixi l'equitat i la igualtat d'oportunitats amb la incorporació de l'educació infantil de primer cicle als ensenyaments gratuïts.

Els seus objectius són:

- Incrementar l'escolarització dels infants en la franja 0-3 anys
- Assolir l'equitat i la igualtat d'oportunitats pel que fa a l'escolarització en l'etapa d'educació infantil de primer cicle en tot el territori i tots els estrats socials, incidint especialment en els infants més vulnerables.
- Millorar les oportunitats de conciliació familiar i laboral de les famílies de manera igualitària en tot el territori i, especialment, en els estrats socials més desfavorits.
- Incrementar l'esperança pedagògica amb relació a l'alumnat més vulnerable de manera que l'escola esdevé un agent anivellador de diferències socioeconòmiques i culturals.



Informe d'Impacte Econòmic i Social
5. Població objectiu

La població objectiu d'I2 és de 60.256 infants, dels quals 39.149 infants es troben en els 43 municipis més poblats de Catalunya. El curs 2020-2021 hi ha matriculats 23.415 infants a I1, que és la població inicialment escolaritzada per a I2 el proper curs (vegeu taula 3), 15.157 infants d'aquests es troben als 43 municipis més poblats (64%).

Els centres escolars que potencialment podrien acollir aquests alumnes es troben a la taula 8. La taula 9 recull l'oferta existent.

Taula 8. Centres educatius autoritzats per impartir educació infantil de primer cicle

Tipus	Escoles rurals	Llars d'infants	Municipals	Privats	Total
Nombre	74	42	926	747	1.789
Percentatge	4%	2%	52%	42%	

Taula 9. Oferta de places d'Educació infantil de primer cicle, matrícula i ús de les places (totes les titularitats)

Curs	Matrícula				Oferta		
	I0	I1	I2	Total	Places totals	Places excedents	% d'ús
2020- 2021	4.891	23.415	35.036	63.342	114.087	50.745	56%
2019- 2020	6.928	28.655	42.661	78.244	114.111	35.867	69%
2018- 2019	6.874	29.315	43.759	79.948	114.510	34.562	70%
2017- 2018	6.953	29.633	44.373	80.959	111.096	30.137	73%
2016- 2017	7.139	29.568	44.206	80.913	111.330	30.417	73%
2015- 2016	6.707	29.287	43.033	79.027	111.159	32.132	71%
2014- 2015	6.581	28.169	44.281	79.031	110.972	31.941	71%
2013- 2014	7.643	29.327	45.121	82.091	110.811	28.720	74%
2012- 2013	7.472	29.999	46.773	84.244	110.173	25.929	76%
2011- 2012	9.597	32.638	49.768	92.003	108.112	16.109	85%
2010- 2011	8.354	31.340	48.858	88.552	98.157	9.605	90%

6. Estimació del cost

El plantejament d'assumir la gratuïtat de l'I2 per a les famílies amb el càlcul actual del cost d'escolarització representa nivells d'anàlisi diferent en funció de la tipologia de centre.

Llars municipals

La llei de mesures fiscals, financeres i administratives i del sector públic per al 2022, recollirà el finançament de les escoles bressol i llars d'infants municipals per cobrir la part del cost del servei d'escolarització que satisfan les famílies per plaça escolar corresponent al tercer curs del primer cicle d'educació infantil, I2 (abans P2), establint un mòdul fix de 1.600 euros per plaça i any.

S'ha partit de la base que el cost d'escolarització d'aquestes places es divideix en tres terços, per un import aproximat de **1.600 euros** cadascun, que es repartiria entre les corporacions locals com a titulars dels centres, el Departament i les famílies.



Informe d'Impacte Econòmic i Social

Aproximadament el valor del terç que correspon a les famílies, l'assumirà el Departament, mentre que l'administració local haurà de seguir mantenint el concepte de corresponsabilitat en el finançament.

Taula 10. Import del mòdul de corresponsabilitat de les famílies que assumiria el Departament

Oferta actual			Ocupació real		
	Total Places	Import		Total Places	Import
I-0	5.127	8.203.200,00 €	I-0	3.029	4.846.400,00 €
I-1	24.555	39.288.000,00 €	I-1	14.506	23.209.600,00 €
I-2	36.165	57.864.000,00 €	I-2	21.365	34.184.000,00 €
Total	65.847	105.355.200,00 €	Total	38.900	62.240.000,00 €

Oferta actual: Estimació de l'import d'acord amb l'oferta (màxim)
Ocupació real: Estimació d'acord amb l'ocupació real del curs 2020-2021 (mínim o base).

Per tant, el cost estimat que assumirà el Departament per estendre la gratuïtat de l'I2 a les escoles bressol i llars d'infants municipals oscil·larà entre 34.184.000,00 € i 57.864.000,00 €.

Els preus públics o les taxes d'escolarització dels infants en les escoles bressol municipals no segueixen una regla conjunta a tota Catalunya. Cada municipi els fixa en virtut de les seves competències. Aquest està recollit a les Ordenances Municipals en matèria fiscal. En general, l'import ve determinat pel cost de la plaça escolar al municipi i els recursos de què l'ajuntament disposa. Es troben escoles bressol de titularitat municipal que gestiona el propi ajuntament i també algunes en què l'ajuntament lícita el servei educatiu a una entitat o empresa. En general es troben dos tipus de tarifació: **tarifa fixa** amb possibilitat de **bonificacions i tarifació social** basada en preus que depenen dels membres de la unitat familiar i la renda.

Per elaborar aquest informe, s'han consultat les ordenances fiscals dels ajuntaments que tenen llar d'infants o escola bressol o bé se'ls ha consultat directament. S'observa una certa heterogeneïtat en els preus i els sistemes de tarifació, per això ha fet necessari determinar un **preu públic estandarditzat mitjà del municipi**.

Aquest preu segueix un model que el fa representatiu dels preus que pagarien les famílies del municipi com a mitjana, atès que cada família paga segons el seu cas particular. El càlcul es fonamenta en la distribució de la població segons renda disponible. Un 26,3 % de la població es considera vulnerable⁹ i pagaria el preu mínim de la tarifació social, el 13,7 % es considera de renda alta i pagaria el preu màxim. El 60 % es considera de renda mitjana i pagaria segons la mitjana aritmètica d'aquests dos preus. En el cas que el municipi apliqui tarifació fixa, s'aplica aquest preu indistintament.

El preu públic estandarditzat mitjà de tots els municipis de Catalunya amb llar pròpia, d'acord amb el model aplicat, és de **1.367,25 euros per alumne i curs**. En una anàlisi municipi per municipi es pot observar al gràfic 8 que el 65,3% apliquen a les famílies un preu públic mitjà inferior al finançament per plaça de 1.600,00 euros. De manera que aquesta aportació cobriria amb escreix les aportacions esperades de les famílies. Si s'analiza per infant, l'aportació que es fa cobriria el **77,3%** dels infants d'I-2 (gràfic 9).

Gràfic 8. Percentatges de municipis amb llar d'infants o escola bressol municipal que recaptem segons un preu públic inferior al mòdul de famílies que aportaria el Departament d'Educació. Es representa el percentatge respecte del mòdul que s'aplicaria.

Gràfic 9. Percentatges d'infants, les famílies dels quals aportarien un preu públic inferior al mòdul de famílies que aportaria el Departament d'Educació. Es representa el percentatge respecte del mòdul que s'aplicaria..

9 L'Idescat ha determinat el percentatge de població en risc de pobresa i exclusió social per al 2020, l'indicador AROPE (At-Risk-Of-poverty and Exclusion) és de 26,3 %. D'altra banda l'estudi de la Diputació de Barcelona "15a edició del Cercle de comparació intermunicipal d'escoles bressol" estableix que un 24 % dels alumnes han rebut ajuts.



Doc. original signat per:
Jean-Marc Segarra Mauri
11/05/2022

Document electrònic garantit amb signatura electrònica. Podeu verificar la seva integritat al web csv.gencat.cat fins al 18/06/2028

Original electrònic / Còpia electrònica autèntica

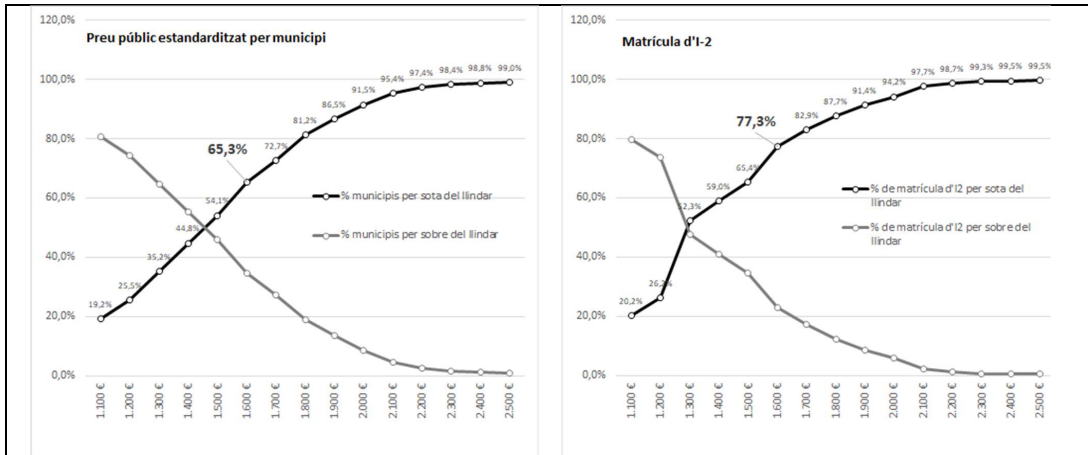
CODI SEGUR DE VERIFICACIÓ



005ST977K8YTADEBFTA5FNGS7WN6DS3

Data creació còpia:
18/06/2025 11:21:51

Pàgina 10 de 18


Informe d'Impacte Econòmic i Social


L'informe del Síndic de Greuges de Catalunya "Estimació del cost de la plaça escolar a Catalunya" indica el cost de les places d'educació infantil de primer cicle per a les escoles bressol de la Diputació de Barcelona, segons dades de 2017 ¹⁰. L'edició actualitzada de l'estudi "15a edició del Cercle de comparació intermunicipal d'escoles bressol", relatiu a l'any 2019, estableix la despesa unitària per alumne de les escoles bressol en 5.893 euros. L'import inclou la despesa pel servei educatiu, les despeses de serveis complementaris —menjador, acollida, permanència i casals, i d'altres despeses de serveis d'atenció a la infància i les seves famílies o personal tècnic. Tanmateix, el servei d'escola bressol, que inclou la despesa relativa al **servei d'escolarització** exclosos els serveis complementaris i d'atenció a la petita infància i les seves famílies, presenta un cost de **4.734 euros/alumne/any**. Les famílies financen de mitjana un 37% de la despesa corrent de les escoles amb les seves aportacions, que significa, en el cas del servei d'escolarització, una **quota mitjana mensual de 163,68 euros/infant** pel servei d'escola bressol en jornada completa, exclosos els serveis complementaris ¹¹.

Per altra part, s'ha analitzat el model de les llars d'infants del Departament d'Educació per calcular el cost de la plaça escolar. La llar representativa de les 42 llars del departament és una entitat de 7 unitats (una unitat d'I0, tres d'I1 i tres d'I2) amb 91 places segons l'Acord o 107 places segons el Decret ¹². D'acord amb aquesta configuració i, aplicats els barems per a l'assignació de recursos humans i les taules salarials vigents per al personal, tenint en compte una antiguitat mitjana, i les aportacions de les famílies, la plaça escolar té un cost total mitjà de 5.334 euros per infant i curs (vegeu taula 11), considerant les mateixes condicions que les escoles bressol municipal que apliquen les ràtios del Decret 282/2006.

Taula 11. Despeses per plaça en llars d'infants de titularitat del Departament d'Educació

Personal educatiu	Preu públic	Despesa educativa	Personal de serveis	Despesa total
-------------------	-------------	-------------------	---------------------	---------------

¹⁰ Síndic de Greuges de Catalunya (2020). Informe sobre estimació del cost de la plaça escolar a Catalunya. [En línia] a https://www.sindic.cat/site/unitFiles/7154/Informe%20estimacio%20cost%20pla%C3%A7a_escolar_2020_cat_def.pdf. [Data de consulta: 27.11.2021].

¹¹ Diputació de Barcelona (2020). 15a edició del Cercle de comparació intermunicipal d'escoles bressol. [En línia] a <https://www.diba.cat/documents/113226/217769218/CCI-Bressol-2020.pdf/2ecc40c6-d470-36fb-6831-0bf2dd639602?t=1611670600471>. [Data de consulta: 27.11.2021]

¹² El Decret 282/2006, de 4 de juliol, l' Acord del Departament d'Educació i el Comitè Intercentres d'11.7.2007 en relació amb les ràtios màximes d'escolarització i les taules retributives del personal de les llars són rellevants per a la determinació de la despesa educativa per infant.



Informe d'Impacte Econòmic i Social

Mitjana de Catalunya totes les llars	3.436,90 €	1.180,00 €	4.616,90 €	1.501,34 €	6.118,24 €
Mitjana de Catalunya llars de 7 unitats	3.399,13 €	1.180,00 €	4.579,13 €	1.484,84 €	6.063,98 €
Llar tipus de 7 unitats segons Decret	2.890,85 €	1.180,00 €	4.070,85 €	1.262,81 €	5.333,66 €
Llar tipus de 7 unitats segons Acord	3.399,13 €	1.180,00 €	4.579,13 €	1.484,84 €	6.063,98 €
Llar exemple: 08047972	3.399,13 €	1.180,00 €	4.579,13 €	1.484,84 €	6.063,98 €

Les llars d'infants disposen de personal de cuina i manteniment. Exclòs el personal assignable a la cuina, el **cost del servei d'escolarització**, que es podria considerar com la despesa en personal educatiu, el personal de manteniment i neteja, i les despeses de funcionament, que estan suportades parcialment pel preu públic que aporten les famílies, **és de 4.690 euros per alumne i curs (vegeu taula 12).**

Taula 12. Despeses per plaça en una llar tipus de 7 unitats i 740 m²

Norma	Decret 282	Acord
Alumnes	107	91
Personal educatiu (a)	2.890,85 €	3.399,13 €
Preu públic màxim satisfet per les famílies que es destina a cobrir despeses de funcionament (b)	1.180,00 €	1.180,00 €
Personal de cuina (c)	276,72 €	325,37 €
Personal de manteniment (d)	251,86 €	296,14 €
Personal auxiliar de cuina i neteja (e)	734,23 €	863,33 €
Personal de serveis (f = c + d + e)	1.262,81 €	1.484,84 €
Personal de serveis imputable a despeses de funcionament (g = d + 0,5 x e)	618,98 €	727,81 €
Despesa total del servei educatiu (h = a + b + g)	4.689,83 €	5.306,94 €
Despesa total (i = a + b + c + d + e)	5.333,66 €	6.063,98 €
Aportació mitjana en substitució de l'aportació de famílies (1/3 de h)	1.563,00 €	1.769,00 €

Fent un paral·lelisme amb les escoles bressol municipals, que segueixen el Decret 282/2006, en què les famílies aporten aproximadament una tercera part de l'autofinançament del servei escolar, **significaria una aportació mitjana de 1.563 euros/infant/any** o bé una quota de **156,3 euros mensuals**. Una situació mitjana molt similar a les escoles bressol de la Diputació de Barcelona.

Així doncs, l'aportació de 1.600 euros per infant i any que es planteja, s'ajusta molt raonablement a la realitat dels municipis, tanmateix això no exclou que hi hagi municipis en què les aportacions de les famílies són superiors.

Llars del Departament d'Educació

En aquest cas el Departament haurà d'assumir el preu públic que paguen les famílies. Es procedirà a la modificació de l'Ordre ENS/72/2013, de 23 d'abril, per la qual es fixa l'import del preu públic del servei escolar prestat a les llars d'infants de titularitat de la Generalitat de Catalunya per al curs 2013-2014 establint exempció general al pagament.

Taula 12. Preu públic que assumirà el Departament

Preu públic que paga la família cada mes	Total quotes anuals	Total que aporta la família per alumne/curs
--	---------------------	---




Informe d'Impacte Econòmic i Social

 118 €/mes 10 1.180,00 €
Taula 13. Oferta i ocupació real de places a les llars del Departament. Curs 2020-21

	Oferta actual		Ocupació real		
	Total Places	Import	Total Places	Import	
I-0	274	323.320,00 €	I-0	211	248.980,00 €
I-1	1.419	1.674.420,00 €	I-1	1.094	1.290.920,00 €
I-2	2.096	2.473.280,00 €	I-2	1.636	1.930.480,00 €
Total	3.789	4.471.020,00 €	Total	2.941	3.470.380,00 €

Oferta actual: Estimació de l'import d'acord amb l'oferta (màxim)

Ocupació real: Estimació d'acord amb l'ocupació real del curs 2020-2021 (mínim o base).

Mòdul de 1.180 eur/plaça

Per tant, el cost estimat que assumirà el Departament per estendre la gratuïtat de l'I2 a les llars d'infants titularitat de la Generalitat de Catalunya oscil·larà entre 1.930.480,00 € i 2.473.280,00 €.

En base al nombre de places comunicades de matriculació I-2 al departament a través del RALC es procedirà a tramitar l'expedient de despeses de funcionament. L'import serà de 1.180 euros alumne/any compensant així l'import en concepte de preu públic que deixaran d'ingressar les llars d'infants. S'està estudiant revisió a l'alça de l'aportació.

Llars privades

El Departament va establir en el seu moment, unes bases reguladores del procediment de concessió de subvencions en règim de concurrència no competitiva, destinades a l'escolarització d'infants de zero a tres anys a les llars d'infants de titularitat privada d'iniciativa social.

La finalitat de la subvenció és col·laborar en el finançament de la llar d'infants per tal que l'import de la subvenció repercuteixi íntegrament en les quotes que han de satisfer les famílies.

Els mòduls per alumne i curs escolar d'aquestes subvencions ha anat variant en funció dels anys, de les assignacions pressupostàries i del nombre de llars que hi concorren, i s'ha concretat de la següent manera en els darrers anys.

Taula 14. Mòdul per alumne i curs de subvenció a les llars privades

Curs	Mòdul econòmic per alumne i curs
2019-20	328,20 €
2018-19	312,21 €
2017-18	296,58 €
2016-17	303,98 €
2015-16	305,49 €
2014-15	317,72 €
2013-14	301,78 €
2012-13	720,00 €





Generalitat de Catalunya

Informe d'Impacte Econòmic i Social

2011-12	720,00 €
2010-11	800,00 €
2009-10	800,00 €
2008-09	800,00 €
2007-08	800,00 €

L'import de la despesa total de les convocatòries és de 3 milions d'euros, tant per al curs 2018-19, com per al 2019-20. Per al curs 2020-21, del qual ara s'està tramitant la convocatòria, l'import també és el mateix.

Els mòduls de subvenció per alumne/curs són:

- Curs 2018-19: 312,21 € per alumne
- Curs 2019-20: 328,20 € per alumne

Per poder acollir-se a aquestes convocatòries les llars d'infants de titularitat privada han de complir uns requisits específics, entre els quals el fet d'estar constituïdes legalment com a entitats sense ànim de lucre.

És per aquest motiu que el percentatge de llars que poden sol·licitar subvencions és bastant inferior al de les llars actualment en funcionament i que estan autoritzades.

Taula 15. Llars privades subvencionables i import total de les subvencions

Curs	Llars privades autoritzades	Llars privades subvencionades	Percentatge	Import total de la partida
2019-20	759	204	26,9%	3.000.000,00 €
2018-19	759	203	26,8%	3.000.000,00 €
2017-18	711	210	29,5%	2.999.906,70 €
2016-17	717	207	28,9%	2.999.978,62 €
2015-16	720	207	28,8%	2.999.911,80 €
2014-15	733	200	27,3%	2.999.912,24 €
2013-14	726	207	28,5%	2.999.994,98 €
2012-13	748	217	29,0 %	7.505.730,00 €
2013-14	761	213	28,0 %	8.811.700,00 €

En el nou model de finançament per aquest conjunt de centres, el Departament haurà d'assumir mòduls de subvenció per reduir el cost que per a les famílies representa escolaritzar-hi els seus fills i filles i, en el cas de les famílies vulnerables, el pagament d'un mòdul addicional.

Es preveu la tramitació d'una convocatòria de subvencions que contemplarà un mòdul de 800 euros per infant i any i un mòdul addicional de 800 euros en cas d'infants vulnerables. Aquesta convocatòria s'estendrà a totes les llars existents, 747.

Taula 16. Proposta de nou model de subvencions per a llars d'infants privades

Total places	Mòdul 800 € subvenció per totes les famílies	Mòdul addicional 800 € famílies vulnerables
--------------	--	---

14



Doc. original signat per:
Jean-Marc Segarra Mauri
11/05/2022

Document electrònic garantit amb signatura electrònica. Podeu verificar la seva integritat al web csv.gencat.cat fins al 18/06/2028

Original electrònic / Còpia electrònica autèntica

CODI SEGUR DE VERIFICACIÓ



005ST977K8YTADEBFTA5FNGS7WN6DS3

Data creació còpia:
18/06/2025 11:21:51

Pàgina 14 de 18


Informe d'Impacte Econòmic i Social

Oferta total I-2 privades	24.866	19.892.800,00 €
Càlcul famílies vulnerables 20 %	4.973	3.978.400,00 €
Càlcul famílies AROPE 26,3 % (1)	6.540	5.232.000,00 €

(1) Indicador AROPE (At-Risk-Of-poverty and Exclusion). Font IDESCAT (<https://www.idescat.cat/indicadors/?id=anuals&n=10412>)

Per tant, el cost estimat d'estendre la gratuïtat de l'I2 a les llars d'infants privades oscil·larà com a màxim entre els 23.871.200 €, en l'escenari que preveu un 20 % de famílies vulnerables i els 25.124.800 € si aquest percentatge ascendeix fins al 26,3 %.

Taula resum sobre el cost estimat de l'extensió de la gratuïtat a I2 al curs 2022-2023

Tipus de centre	Cost
Escoles bressol i llars d'infants municipals	Entre 34.184.000,00 € i 57.864.000,00 €
Llars d'infants privades	Entre els 23.871.200 € i 25.124.800 €
Llars del Departament d'Educació	Entre 1.930.480,00 i 2.473.280,00 €

7. Estimació de l'increment de la demanda arrel de la implementació de la mesura.

És difícil fer una estimació de l'increment de la demanda per la implementació de la mesura, tanmateix per al curs 2020-2021, el darrer del qual es disposen dades contrastades, la taxa d'escolarització dels infants de 2 anys és del 51%, mentre que per als infants de 3 anys és del 90%.

Aquesta diferència es podria atribuir a dos factors: l'edat o maduresa de l'infant i la gratuïtat de l'ensenyament de l'educació infantil de segon cicle, que s'inicia en aquesta edat.

La taula mostra la taxa d'escolarització de cada nivell educatiu a l'educació infantil el curs 2020-2021:

Nivell	I0	I1	I2	I3	I4	I5
Infants escolaritzats	4.891	23.415	35.036	65.020	69.239	71.873
Població	60.256	64.926	68.785	72.249	74.453	75.645
Taxa d'escolarització	8 %	36 %	51 %	90 %	93 %	95 %

D'acord amb aquesta taula es prendria com a base una escolarització del 20% de la població a I0 en el moment que fos gratuït, entenent aquest nivell amb un caràcter més assistencial que no pas educatiu i tenint en compte que bona part dels progenitors actualment gaudeixen d'excedències per cura d'infants. Seria doncs raonable estimar les taxes d'escolarització en 20% a I0, 60% a I1 i 80% a I2, assumint un increment del 40% com a efecte de gratuïtat en els nivells d'I1 i I2, similar a l'increment que succeeix en passar d'I2 a I3 actualment.

8. Estimació del cost d'estendre la gratuïtat a P1 i P0

El cost d'estendre la gratuïtat a I0 i I1 depèn del model d'escolarització, la distribució públic-privada i l'índex de vulnerabilitat. En el punt 7 de l'informe s'assenyala com a raonables una taxa



Informe d'Impacte Econòmic i Social

d'escolarització del 20% a I0, del 60% a I1 i del 80% a I2. D'acord amb aquestes taxes d'escolarització i la distribució actual en l'escola pública i la privada, la taula mostra l'increment de cost per nivell pel fet d'estendre la gratuïtat per a les famílies a tota l'etapa educativa amb una projecció de creixement de la població.

S'aplica la gratuïtat a I2 el curs 2022-2023, a I1 i I2 el curs 2023-2024 i als tres nivells I0, I1 i I2 a partir del curs 2024-2025.

Taula: Estimació de matrícula i increment del cost estimat per any i nivell d'escolarització.

Any	Nivell	Poblacio	MaTO	MaCL	MaDE	maPR	IncCL	IncDE	IncPR	IncTO
2020	I0	60.256	5.031	3.119	213	1.699	-€	-€	-€	-€
2020	I1	64.926	23.828	14.791	1.116	7.922	-€	-€	-€	-€
2020	I2	68.785	36.043	22.066	1.686	12.291	-€	-€	-€	-€
2021	I0	61.013	12.202	7.566	514	4.121	-€	-€	-€	-€
2021	I1	62.119	37.272	23.140	1.748	12.385	-€	-€	-€	-€
2021	I2	65.420	52.336	32.008	2.444	17.880	-€	-€	-€	-€
2022	I0	60.143	12.028	7.458	508	4.063	-€	-€	-€	-€
2022	I1	61.400	36.840	22.879	1.728	12.235	-€	-€	-€	-€
2022	I2	62.492	49.994	30.587	2.340	17.062	48.939.200,00€	2.761.200,00€	16.379.520,00€	68.079.920,00€
2023	I0	59.459	11.892	7.374	503	4.017	-€	-€	-€	-€
2023	I1	60.576	36.346	22.572	1.705	12.071	36.115.200,00€	2.011.900,00€	11.588.160,00€	49.715.260,00€
2023	I2	61.815	49.452	30.267	2.314	16.868	48.427.200,00€	2.730.520,00€	16.193.280,00€	67.351.000,00€
2024	I0	58.968	11.793	7.313	498	3.982	11.700.800,00€	587.640,00€	3.822.720,00€	16.111.160,00€
2024	I1	59.935	35.961	22.333	1.686	11.943	35.732.800,00€	1.989.480,00€	11.465.280,00€	49.187.560,00€
2024	I2	61.034	48.827	29.884	2.285	16.655	47.814.400,00€	2.696.300,00€	15.988.800,00€	66.499.500,00€
2025	I0	58.673	11.734	7.277	496	3.963	11.643.200,00€	585.280,00€	3.804.480,00€	16.032.960,00€
2025	I1	59.495	35.697	22.169	1.674	11.856	35.470.400,00€	1.975.320,00€	11.381.760,00€	48.827.480,00€
2025	I2	60.438	48.350	29.593	2.263	16.492	47.348.800,00€	2.670.340,00€	15.832.320,00€	65.851.460,00€
2026	I0	58.562	11.712	7.261	496	3.955	11.617.600,00€	585.280,00€	3.796.800,00€	15.999.680,00€
2026	I1	59.244	35.547	22.075	1.667	11.806	35.320.000,00€	1.967.060,00€	11.333.760,00€	48.620.820,00€
2026	I2	60.041	48.034	29.399	2.247	16.383	47.038.400,00€	2.651.460,00€	15.727.680,00€	65.417.540,00€
2027	I0	58.640	11.728	7.271	496	3.961	11.633.600,00€	585.280,00€	3.802.560,00€	16.021.440,00€
2027	I1	59.183	35.510	22.052	1.664	11.795	35.283.200,00€	1.963.520,00€	11.323.200,00€	48.569.920,00€
2027	I2	59.836	47.869	29.299	2.240	16.328	46.878.400,00€	2.643.200,00€	15.674.880,00€	65.196.480,00€
2028	I0	58.911	11.782	7.306	499	3.978	11.689.600,00€	588.820,00€	3.818.880,00€	16.097.300,00€
2028	I1	59.307	35.585	22.099	1.668	11.820	35.358.400,00€	1.968.240,00€	11.347.200,00€	48.673.840,00€
2028	I2	59.818	47.854	29.289	2.238	16.323	46.862.400,00€	2.640.840,00€	15.670.080,00€	65.173.320,00€
2029	I0	59.371	11.875	7.362	502	4.010	11.779.200,00€	592.360,00€	3.849.600,00€	16.221.160,00€
2029	I1	59.627	35.777	22.217	1.677	11.885	35.547.200,00€	1.978.860,00€	11.409.600,00€	48.935.660,00€
2029	I2	59.988	47.990	29.372	2.244	16.370	46.995.200,00€	2.647.920,00€	15.715.200,00€	65.358.320,00€
2030	I0	60.023	12.005	7.443	507	4.053	11.908.800,00€	598.260,00€	3.890.880,00€	16.397.940,00€
2030	I1	60.133	36.080	22.405	1.691	11.986	35.848.000,00€	1.995.380,00€	11.506.560,00€	49.349.940,00€
2030	I2	60.348	48.278	29.549	2.258	16.469	47.278.400,00€	2.664.440,00€	15.810.240,00€	65.753.080,00€
2031	I0	60.867	12.173	7.547	515	4.111	12.075.200,00€	607.700,00€	3.946.560,00€	16.629.460,00€
2031	I1	60.826	36.496	22.663	1.709	12.126	36.260.800,00€	2.016.620,00€	11.640.960,00€	49.918.380,00€

16



Doc. original signat per:
Jean-Marc Segarra Mauri
11/05/2022

Document electrònic garantit amb signatura electrònica. Podeu verificar la seva integritat al web csv.gencat.cat fins al 18/06/2028

Original electrònic / Còpia electrònica autèntica

CODI SEGUR DE VERIFICACIÓ



005ST977K8YTADEBFTA5FNGS7WN6DS3

Data creació còpia:
18/06/2025 11:21:51

Pàgina 16 de 18



Generalitat de Catalunya

Informe d'Impacte Econòmic i Social

2031	I2	60.891	48.713	29.813	2.277	16.619	47.700.800,00€	2.686.860,00€	15.954.240,00€	66.341.900,00€
2032	I0	61.900	12.380	7.675	525	4.182	12.280.000,00€	619.500,00€	4.014.720,00€	16.914.220,00€
2032	I1	61.709	37.025	22.990	1.734	12.303	36.784.000,00€	2.046.120,00€	11.810.880,00€	50.641.000,00€
2032	I2	61.622	49.297	30.170	2.306	16.819	48.272.000,00€	2.721.080,00€	16.146.240,00€	67.139.320,00€
2033	I0	63.107	12.621	7.824	534	4.262	12.518.400,00€	630.120,00€	4.091.520,00€	17.240.040,00€
2033	I1	62.771	37.663	23.386	1.764	12.516	37.417.600,00€	2.081.520,00€	12.015.360,00€	51.514.480,00€
2033	I2	62.533	50.026	30.616	2.338	17.068	48.985.600,00€	2.758.840,00€	16.385.280,00€	68.129.720,00€
2034	I0	64.463	12.893	7.992	546	4.354	12.787.200,00€	644.280,00€	4.179.840,00€	17.611.320,00€
2034	I1	63.999	38.399	23.842	1.797	12.762	38.147.200,00€	2.120.460,00€	12.251.520,00€	52.519.180,00€
2034	I2	63.615	50.892	31.144	2.378	17.366	49.830.400,00€	2.806.040,00€	16.671.360,00€	69.307.800,00€
2035	I0	65.928	13.186	8.174	558	4.453	13.078.400,00€	658.440,00€	4.274.880,00€	18.011.720,00€
2035	I1	65.357	39.215	24.348	1.835	13.034	38.956.800,00€	2.165.300,00€	12.512.640,00€	53.634.740,00€
2035	I2	64.847	51.878	31.747	2.425	17.703	50.795.200,00€	2.861.500,00€	16.994.880,00€	70.651.580,00€

NOTA: Les estimacions de la distribució entre els diferents tipus de titularitat s'han fet a partir de la distribució actual.

Abreviacions

Ma – Matrícula
Inc – Increment de la despesa

9. Seguiment i avaluació
Grup de seguiment i avaluació del projecte.

L'educació infantil de zero a tres anys involucra diverses unitats departamentals, les corporacions locals i el sector privat. Cadascuna aporta la seva part de gestió: personal docent i no docent, organització de centres i finançament, aspectes de currículum.

Per això es proposa que el grup de treball estigui format per directius i /o personal tècnic de les unitats següents:

- Gabinet Tècnic: Coordinació, oficina de gestió de l'alumnat, quadres de comandament, dades obertes, dades estadístiques i estudis i avaluació.
- Direcció general de Centres Públics: lideratge del projecte, desplegament de centres educatius, places escolars, finançament, ruralitat, programació educativa.
- Direcció general de Centres Privats: subvencions als centres privats i participació de les patronals.
- Direcció general de Currículum i Personalització: aspectes curriculars.
- Comissió mixta: participació dels Ens Locals.
- Inspecció d'Educació: supervisió dels centres educatius involucrats al programa.

Proposta de seguiment: 4 reunions de seguiment per curs (inici de curs, gener, maig, juliol).

El seguiment del programa es farà mitjançant eines ofimàtiques que puguin manejar grans volums de dades i que siguin explotables amb sistemes d'anàlisi de dades: bases de dades, fulls de càlcul i sistemes com ara Power BI®. El Departament dissenyarà i desenvoluparà quadres de comandament per al seguiment, l'execució i l'avaluació del projecte.

L'anàlisi prèvia per elaborar aquest informe ha estat completada amb un quadre de comandament elaborat per l'Equip de Coordinació del Gabinet Tècnic i que es pot consultar a l'enllaç del [quadre](#).

Riscos

- Els sistemes d'informació que actualment recullen les dades d'aquesta etapa educativa no permeten desagregar dades. A partir de febrer de 2022 es disposarà de les dades de matrícula al Registre d'Alumnes de Catalunya (RALC). Tanmateix no es podrà discernir el tipus de matrícula. En conseqüència, es finançaran matrícules completes amb independència de l'ocupació efectiva de la plaça.

17



Doc. original signat per:
Jean-Marc Segarra Mauri
11/05/2022

Document electrònic garantit amb signatura electrònica. Podeu verificar la seva integritat al web csv.gencat.cat fins al 18/06/2028

Original electrònic / Còpia electrònica autèntica

CODI SEGUR DE VERIFICACIÓ



005ST977K8YTADEBFTA5FNGS7WN6DS3

Data creació còpia:
18/06/2025 11:21:51

Pàgina 17 de 18

Informe d'Impacte Econòmic i Social

- Efecte crida derivada de la consideració de l'oferta de I 2 com universal i gratuïta. Se'n derivarà la necessitat progressiva d'incrementar l'oferta.
- Cal proporcionar viabilitat econòmica a llarg termini per garantir el sosteniment amb fons públics del primer cicle d'educació infantil com universal i gratuït.
- Desequilibris en la distribució de la població entre els grans municipis i altres àrees geogràfiques menys poblades i en la necessitat real de places per municipi. Disposar d'una oferta suficient de places escolars en la franja I-2 en el conjunt de Catalunya no implica que s'omplin totes les places ni que en faltin en indrets concrets.

Indicadors de seguiment

Sobre el grau d'execució

- Nombre i tipus d'actuacions realitzades respecte de les actuacions previstes.

Sobre la qualitat d'execució

- Grau de compliment dels terminis del calendari de desenvolupament i d'aplicació del projecte

Indicadors d'activitat

Sobre l'escolarització i l'eficiència dels recursos

- Taxa de municipis amb escoles bressol operativa o amb oferta d'ensenyament del primer cicle de l'educació infantil a l'escola rural o la seva ZER.
 - * Pendent de calcular valor inicial i desitjat
- Taxa d'infants escolaritzats, per titularitat, franges d'edat i municipi.
 - Valor inicial: I0: 8%; I1: 35%; I2: 50%)
 - Valor desitjat: I0: 20%; I1 60%; I2 80%)
- Taxa d'infants vulnerables escolaritzats, per titularitat, franges d'edat i municipi.
 - * Es desconeixen aquestes taxes
- Taxa d'ocupació de les places escolars públiques.
 - Valor inicial: 60%
 - Valor desitjat: 75%
- Taxa d'ocupació de les places privades subvencionades.
 - Valor inicial: 48%
 - Valor desitjat: 65%

Indicadors d'impacte

- Taxa d'abandonament escolar
- Taxa d'absentisme escolar a les etapes obligatòries
- Taxa de superació dels cursos a les etapes obligatòries (llarg termini)
- Taxa de superació de l'etapa d'ESO
- Taxa d'ocupabilitat

Avaluacions previstes

- Avaluació de la implementació al finalitzar el curs 2022-23
- Avaluació econòmica – ex ante o ex post (en un termini de 5 o 10 anys)
- Avaluació d'impacte – (Estudiant si la mesura ha causat efectes sobre variables com l'abandonament escolar i alguns aspectes no cognitius dels alumne i posant el focus en els col·lectius més vulnerables i en la perspectiva de gènere: ocupabilitat de les dones, conciliació de la vida familiar, etc.)

Signatura:

Sr. Jean-Marc Segarra Mauri.
Director General de Centres Públics

18



Doc. original signat per:
Jean-Marc Segarra Mauri
11/05/2022

Document electrònic garantit amb signatura electrònica. Podeu verificar la seva integritat al web csv.gencat.cat fins al 18/06/2028

Original electrònic / Còpia electrònica autèntica

CODI SEGUR DE VERIFICACIÓ



005ST977K8YTADEBFTA5FNGS7WN6DS3

Data creació còpia:
18/06/2025 11:21:51

Pàgina 18 de 18