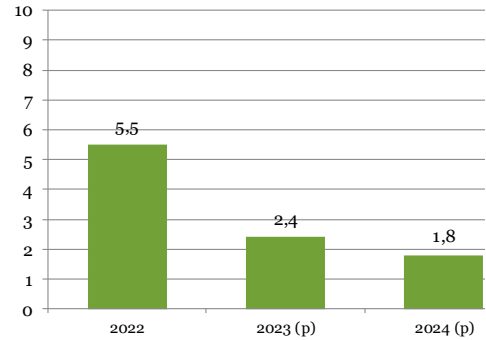


Economia catalana

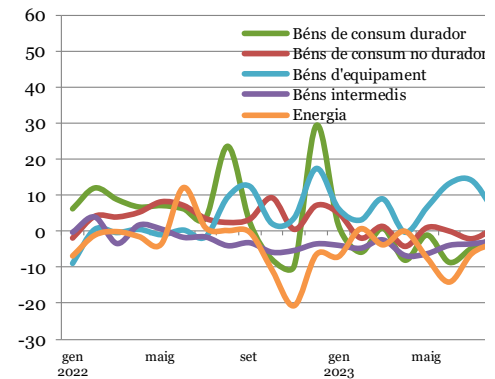
- **El Govern estima que l'economia catalana creixerà un 2,4 % el 2023 i un 1,8 % el 2024.** Les perspectives per al 2023 es revisen a l'alça gràcies a l'evolució favorable de la demanda externa. Per al 2024 la revisió és a la baixa per l'empitjorament de les perspectives globals. Malgrat el context de desacceleració, la resiliència del mercat de treball permetria establir la taxa d'atur a l'entorn del 9 %.
- **L'IPC del setembre va créixer un 3,4 % interanual, nou dècimes més que a l'agost.**
 - Els aliments segueixen destacant (9,6 %), junt amb els transports (4,5 %), degut a l'increment del preu de la benzina. L'habitatge registra una caiguda de l'11,8 %.
 - La inflació subjacent va ser del 5,8 %.
 - A Espanya, la inflació general va ser del 3,5 %, i la subjacent del 5,8 %.
- **L'activitat industrial, mesurada per l'índex de producció industrial corregit d'efectes de calendari, es redueix un 0,1 % interanual l'agost del 2023.**
 - Per destí, els béns intermedis cauen un 2,8 %, mentre que els de consum i els d'equipament creixen un 0,5 % i 5,8 %, respectivament.
 - Per branques, sense correcció d'efectes de calendari, **les indústries tèxtils continuen reduint-se (-16,9 %)**, mentre que repunta **la fabricació de productes farmacèutics (23,6 %)**.
- El mercat de treball repunta el mes de setembre.
 - **Les afiliacions a la Seguretat Social creixen un 3,7 % interanual**, l'increment més intens del 2023 (132.545 persones més).
 - **L'atur registrat disminueix un 5,3 % interanual**, la reducció més forta des de l'abril.
 - **El 48,6 % de les noves contractacions laborals són contractes indefinits**, una proporció molt superior als valors històrics, propers al 15 %.
- **El turisme domèstic supera amb escreix els nivells de l'estiu del 2019.** Les pernoctacions hoteleres dels catalans en la temporada d'estiu (juny-agost) superen en un 8,2 % les del 2019 i les de la resta d'Espanya un 14,8 %. Les dels estrangers se situen un 7,4 % per sota.

Creixement del PIB i previsions (% de variació anual en volum)



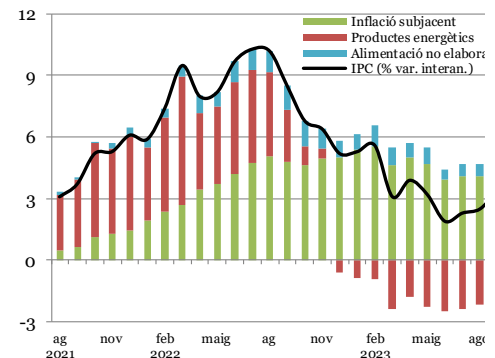
Font: Idescat i Departament d'Economia i Hisenda.

IPI. Evolució per tipus de béns (% variació anual)



Font: INE.

IPC. Contribució per components (contribucions i variació interanual)



Font: elaboració a partir d'INE.

Govern / Informes/ Notícies de premsa

- **La regió italiana de l'Emília-Romanya i la Generalitat de Catalunya impulsen una aliança mediterrània de regions i de nacions** per començar a treballar en àmbits d'interessos compartits com la innovació, la transformació digital, el canvi climàtic, la salut o la Mediterrània.
- **La Conferència de Comerç Espanya-Shenzhen que s'ha celebrat a la Fira de Barcelona ha permès la signatura de deu acords comercials entre empreses catalanes i la regió de Shenzhen.**
Actualment hi ha 114 filials xineses a Catalunya de 65 empreses matrius com Lenovo, Huawei, Air China, PXI Automotive i Sinochen.
- **La companyia catalana IDEADED, especialitzada en el sector dels semiconductors, inverteix 12 M€** amb el suport d'ACCIÓ per produir microxips a la nova planta de Viladecans, la més gran del sud d'Europa. Es crearan fins a 100 llocs de treball altament qualificats.
- **La multinacional metal·lúrgica nord-americana Hyperion, ha invertit 9 M€** amb el suport d'ACCIÓ per ampliar la seva planta de Martorelles, la més gran del món del grup, i reubicar-hi part de les activitats que fins ara es realitzaven a Suècia.
- **La companyia catalana Jolt, referent en el sector de l'hidrogen verd a Catalunya, rep el suport de la Generalitat de Catalunya (1,5 M€)** per obrir una fàbrica a l'Hospitalet de Llobregat que crearà 25 llocs de treball.
- **La Generalitat finalitza les obres de modernització de la xarxa de reg de 1.297 ha al Canal de Pinyana (Lleida).** L'actuació permetrà fer un ús més eficient de l'aigua amb un reg a parcel·la per degoteig i aspersió.
- **Els resultats de les proves de competències bàsiques de primària i secundària del curs 2021-2022 mostren l'inici de la reversió de la tendència a la baixa** en els resultats educatius de l'etapa postpandèmia.
- **Segons el rànquing World's Best Cities Report 2024, Barcelona és la 8a millor ciutat del món.** L'informe assenyala que la ciutat s'ha convertit en el centre tecnològic i digital més important del sud d'Europa.

Entorn

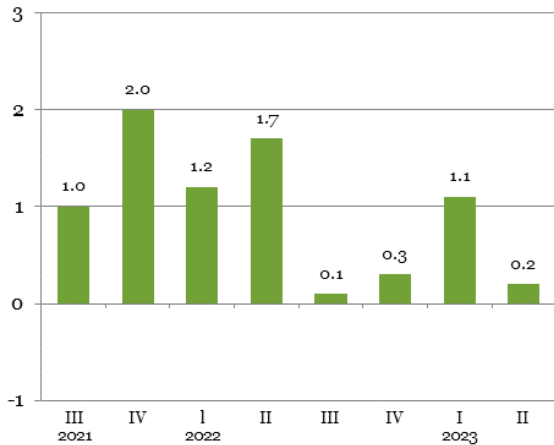
- **L'índex PMI compost de la zona euro es manté en zona de contracció** al setembre (47,2), però millora respecte a l'agost. França (44,1) i Alemanya (46,4) mostren les contraccions més pronunciades. Font: IHS Markit.
- **L'índex PMI de la Xina empitjora al setembre** (-0,8 punts, fins a 50,9), però es manté lleugerament en zona d'expansió.
- **La taxa d'atur de la zona euro se situa en el 6,4 %** l'agost, inferior a la de l'agost del 2022 (6,7 %). Font: Eurostat.
- **El sentiment econòmic de la zona euro continua empitjorant el setembre** i es manté per sota dels nivells del setembre del 2022. Destaca l'empitjorament de la confiança dels consumidors. Font: CE.
- **La inflació de la zona euro es redueix al setembre i se situa en el 4,3 %** segons la dada avançada, degut a la caiguda dels preus de l'energia. Font: Eurostat.
- **La inflació dels EUA es manté estable al setembre en el 3,7 %.** Font: BLS.
- **La producció industrial de la zona euro disminueix un 5,1 % interanual** a l'agost. Font: Eurostat.
- **La Fed manté el tipus d'interès efectiu mitjà als Estats Units en el 5,33 %.** Les expectatives del mercat descompten una continuïtat dels alts nivells del tipus d'interès. Font: Fed.
- **L'euríbor mostra en els últims tres mesos una estabilització en el seu valor mensual mig al voltant del 4 %**, després d'acumular un creixement històric des de principis de l'any 2022. Tot i haver-se suavitzat el ritme de creixement, els nivells actuals no s'assoleixen des del novembre del 2008. Font: ECB.

Enllaços d'interès

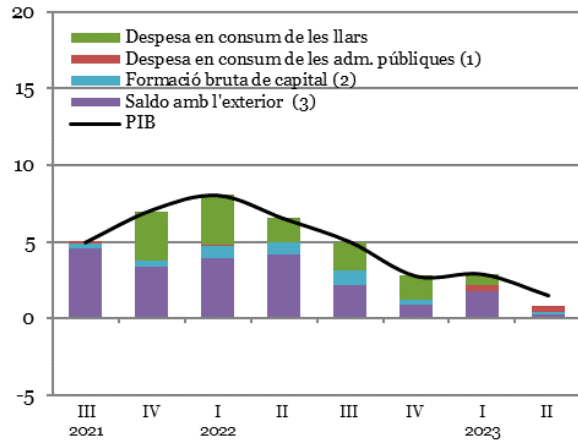
- [Economia catalana](#)
- [Indicadors de Conjuntura](#)
- [Estudis i publicacions](#)
- [Trets estructurals de l'economia catalana](#)

Recull de gràfics

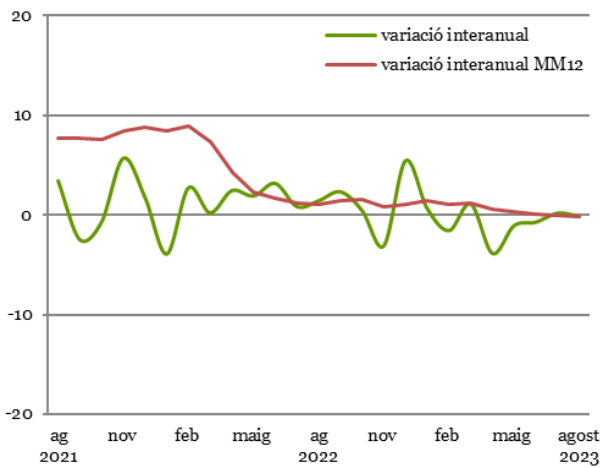
Evolució del PIB en volum
(% variació intertrimestral)



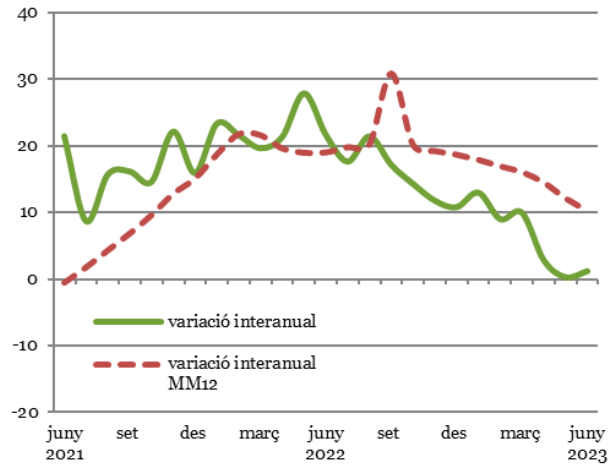
Contribució dels components al PIB en volum
(contribució al creixement interanual del PIB)



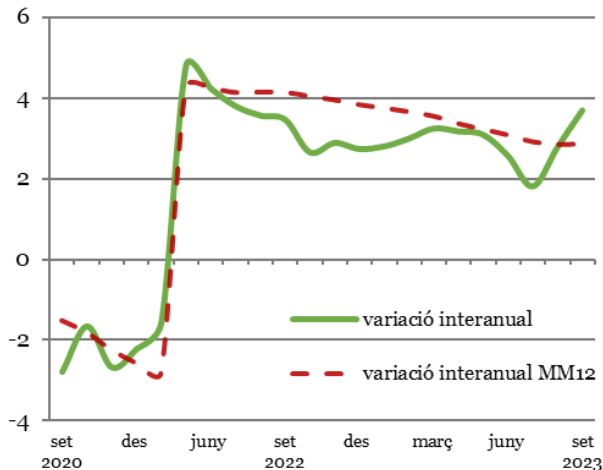
Índex de producció industrial (IPI) corregit
(% variació del total i de la mitjana mòbil de 12 mesos)



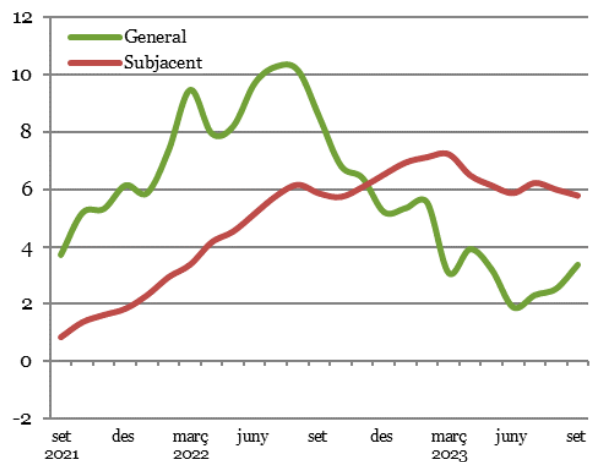
Índex de volum de negoci del sector de serveis
(% variació del total i de la mitjana mòbil de 12 mesos)



Afiliacions a la Seguretat Social
(% variació del total i de la mitjana mòbil de 12 mesos)



Índex de preus de consum (IPC)
(% variació interanual)



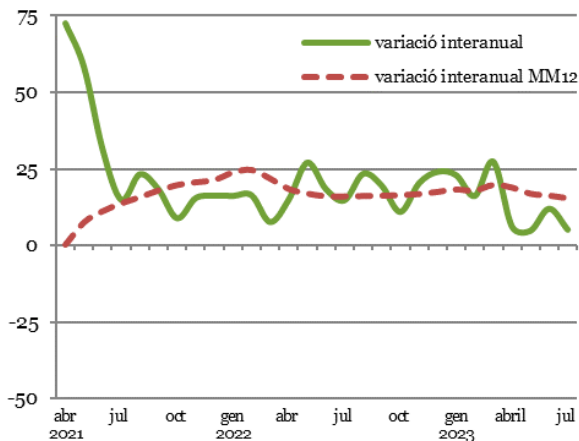
(a) Dades avançades. (1) Inclou la despesa en consum de les institucions sense finalitat de lucre al servei de les llars. (2) Inclou la variació d'existències. (3) Inclou el saldo amb l'estranger i amb la resta d'Espanya.

Nota: alguns indicadors poden presentar variacions interanuals molt fortes alguns mesos del 2021 ja que mostren l'augment respecte dels mesos de confinament generalitzat el 2020, quan l'activitat era excepcionalment baixa.

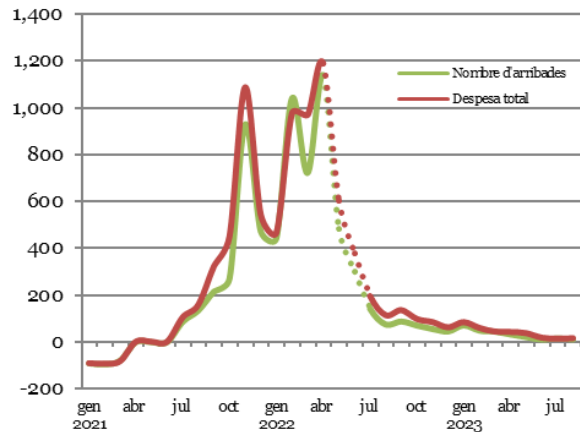
Fonts: Idescat, INE i Ministeri d'Inclusió, Seguretat Social i Migracions.

Recull de gràfics

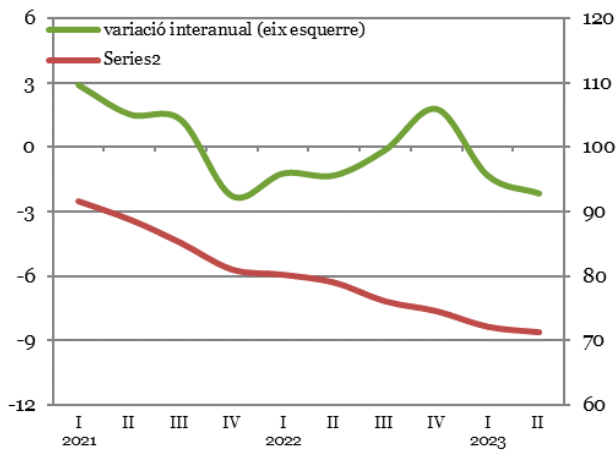
Evolució de les exportacions de béns
(% variació del total i de mitjana mòbil de 12 mesos)



Evolució del turisme estranger
(% variació interanual)

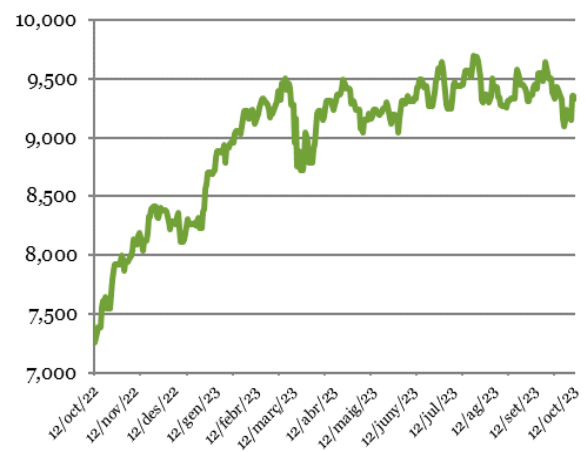


Evolució de l'estoc de crèdit privat
(% variació interanual; i % respecte al PIB)



Nota del gràfic: Crèdit privat concedit per les entitats de dipòsit a tancament del període. La caiguda del 2018 s'explica per l'efecte estadístic del trasllat de domicili social d'algunes empreses fora de Catalunya. La dada del PIB és l'acumulat dels últims 4 trimestres.

Cotització borsària IBEX-35
(punts)



Tipus de canvi de l'euro enfront del dòlar
(dòlars americans per euro)



Preu del barril de petroli Brent
(dòlars americans)



Nota: alguns indicadors poden presentar variacions interanuals molt fortes alguns mesos del 2021 ja que mostren l'augment respecte dels mesos de confinament generalitzat el 2020, quan l'activitat era excepcionalment baixa. La variació de l'evolució del turisme estranger els mesos d'abril, maig i juny del 2021 no està disponible.

Fonts: Idescat, INE, Ministeri d'Indústria, Comerç i Turisme, Banc d'Espanya, Borsa de Barcelona i Bloomberg.